

FACHINFORMATION

1. BEZEICHNUNG DES ARZNEIMITTELS

Lyviana 20 0,02 mg/0,1 mg Filmtabletten

2. QUALITATIVE UND QUANTITATIVE ZUSAMMENSETZUNG

Eine Filmtablette enthält 0,02 mg Ethinylestradiol und 0,1 mg Levonorgestrel.

Sonstige Bestandteile mit bekannter Wirkung

Jede Filmtablette enthält 89,38 mg Lactose.

Der Filmüberzug enthält Allurarot-Aluminium-Komplex (E 129) und entölte Phospholipide aus Sojabohnen.

Vollständige Auflistung der sonstigen Bestandteile, siehe Abschnitt 6.1.

3. DARREICHUNGSFORM

Filmtablette

Die Tabletten sind rosa und rund mit einem Durchmesser von ca. 5,7 mm.

4. KLINISCHE ANGABEN

4.1 Anwendungsgebiete

Orale Kontrazeption

Bei der Entscheidung, Lyviana 20 zu verschreiben, sollten die aktuellen, individuellen Risikofaktoren der einzelnen Frauen, insbesondere im Hinblick auf venöse Thromboembolien (VTE), berücksichtigt werden. Auch sollte das Risiko für eine VTE bei Anwendung von Lyviana 20 mit dem anderer kombinierter hormonaler Kontrazeptiva (KHK) verglichen werden (siehe Abschnitte 4.3 und 4.4).

4.2 Dosierung und Art der Anwendung

Bei bekannter oder vermuteter Schwangerschaft darf die Einnahme von Lyviana 20 nicht begonnen oder fortgesetzt werden.

Art der Anwendung

Zum Einnehmen

Dosierung

Die Tabletten müssen jeden Tag etwa zur gleichen Zeit, falls erforderlich mit etwas Flüssigkeit, eingenommen werden. Über 21 aufeinanderfolgende Tage muss jeweils 1 Tablette täglich eingenommen werden.

Mit der Einnahme der Tabletten aus der nächsten Blisterpackung wird nach einer 7-tägigen Einnahmepause begonnen. In der Regel kommt es 2 bis 3 Tage nach Einnahme der letzten Tablette zu einer Abbruchblutung. Diese kann noch andauern, wenn mit der Einnahme aus der nächsten Blisterpackung begonnen wird.

Beginn der Einnahme von Lyviana 20

Keine vorherige Verwendung hormonaler Kontrazeptiva im letzten Monat

Mit der Tabletteneinnahme ist am 1. Tag des natürlichen Zyklus (d. h. am 1. Tag der Menstruationsblutung) zu beginnen. Wenn die Einnahme zwischen Tag 2 und 5 begonnen wird, wird während der ersten 7 Tage der Tabletteneinnahme eine zusätzliche empfängnisverhütende Maßnahme empfohlen.

Wechsel von einem anderen kombinierten hormonalen Kontrazeptivum (kombiniertes orales Kontrazeptivum [KOK], Vaginalring, transdermales Pflaster)

Mit der Einnahme von Lyviana 20 soll bevorzugt am Tag nach der Einnahme der letzten wirkstoffhaltigen Tablette des zuvor eingenommenen Kombinationspräparates (oder nach der Entfernung des Rings oder des Pflasters) begonnen werden, spätestens aber am Tag nach dem üblichen tabletteneinnahmefreien (ringfreien, pflasterfreien) Intervall, bzw. am Tag nach der Einnahme der letzten wirkstofffreien Tablette des zuvor eingenommenen Kombinationspräparates.

Wechsel von einem Gestagen-Monopräparat (Minipille, Injektionspräparat, Implantat, Intrauterinsystem [IUS])

Bei vorheriger Einnahme der Minipille kann an jedem beliebigen Tag gewechselt werden, (die Umstellung von einem Implantat oder IUS muss am Tag der Entfernung erfolgen, die von einem Injektionspräparat zu dem Zeitpunkt, an dem die nächste Injektion fällig wäre). Jedoch ist in allen Fällen während der ersten 7 Tage der Tabletteneinnahme von Lyviana 20 eine zusätzliche empfängnisverhütende Maßnahme erforderlich.

Nach einem Abort im ersten Trimenon

Es kann sofort mit der Einnahme von Lyviana 20 begonnen werden. In diesem Fall sind keine zusätzlichen empfängnisverhütenden Maßnahmen erforderlich.

Nach einer Geburt oder einem Abort im zweiten Trimenon

Anwendung in der Stillzeit siehe Abschnitt 4.6

Da in dem unmittelbar auf eine Entbindung folgenden Zeitraum das Risiko thromboembolischer Ereignisse erhöht ist, sollte die Einnahme oraler Kontrazeptiva nicht früher als 28 Tage nach einer Geburt bei nicht stillenden Frauen oder nach einem Abort im zweiten Trimenon begonnen werden. Während der ersten 7 Einnahmetage soll zusätzlich eine nicht-hormonale Verhütungsmethode angewendet werden. Wenn jedoch bereits Geschlechtsverkehr stattgefunden hat, muss vor Beginn der Einnahme eine Schwangerschaft ausgeschlossen oder die erste Monatsblutung abgewartet werden.

Dauer der Anwendung

Lyviana 20 kann so lange angewendet werden, wie eine hormonale Methode der Kontrazeption gewünscht wird und die Vorteile einer hormonalen Kontrazeption die gesundheitlichen Risiken überwiegen (zu regelmäßigen Kontrolluntersuchungen siehe Abschnitt 4.4).

Vorgehen bei vergessener Tabletteneinnahme

Lyviana 20 enthält eine niedrige Dosierung der beiden Hormone und demzufolge ist die Spanne der kontrazeptiven Wirksamkeit eng, wenn eine Tablette vergessen wurde.

Wird die Tablette **innerhalb von 12 Stunden** nach dem üblichen Einnahmezeitpunkt eingenommen, ist der Konzeptionsschutz nicht eingeschränkt. Die Einnahme der vergessenen Tablette soll in diesem Fall sofort nachgeholt werden. Alle darauffolgenden Tabletten sind dann wieder zur gewohnten Zeit einzunehmen.

Wenn der Einnahmezeitpunkt **um mehr als 12 Stunden** überschritten wird, ist der Konzeptionsschutz nicht mehr voll gewährleistet.

Wenn die auf die vergessene Einnahme folgende übliche Entzugsblutung ausbleibt, muss eine Schwangerschaft ausgeschlossen werden, bevor mit einer neuen Blisterpackung begonnen wird.

Bei vergessenen Tabletteneinnahmen sind grundsätzlich 2 Punkte zu beachten:

1. Die Einnahme der Tabletten darf nie länger als 7 Tage unterbrochen werden.
2. Um eine ausreichende Suppression des Hypothalamus-Hypophysen-Ovarialsystems zu erreichen, ist eine ununterbrochene Einnahme der Tabletten über 7 Tage erforderlich.

Entsprechend können für die tägliche Praxis folgende Empfehlungen gegeben werden:

1. Woche

Die Anwenderin sollte die letzte vergessene Tablette einnehmen, sobald sie merkt, dass sie diese vergessen hat, selbst wenn dies bedeutet, dass sie 2 Tabletten zur gleichen Zeit einnimmt. Die weitere Tabletteneinnahme erfolgt dann zur gewohnten Zeit. In den nächsten 7 Tagen soll jedoch zusätzlich eine nicht-hormonale Verhütungsmethode, z. B. ein Kondom, angewendet werden.

Wenn in den vorausgegangenen 7 Tagen Geschlechtsverkehr stattgefunden hat, sollte die Möglichkeit einer Schwangerschaft in Betracht gezogen werden. Das Risiko einer Schwangerschaft ist umso höher, je mehr Tabletten vergessen wurden und je näher dies zeitlich am regulären einnahmefreien Intervall liegt.

2. Woche

Die Anwenderin sollte die letzte vergessene Tablette einnehmen, sobald sie bemerkt, dass sie diese vergessen hat, auch wenn dies bedeutet, dass 2 Tabletten zur gleichen Zeit einzunehmen sind. Die weitere Einnahme der Tabletten erfolgt dann zur üblichen Zeit. Vorausgesetzt, dass die Einnahme der Tabletten an den 7 Tagen vor der ersten vergessenen Tablette korrekt erfolgt ist, besteht keine Notwendigkeit, zusätzliche Maßnahmen zur Empfängnisverhütung anzuwenden. War dies nicht der Fall oder wurde mehr als 1 Tablette vergessen, soll die Anwendung zusätzlicher kontrazeptiver Maßnahmen über 7 Tage empfohlen werden.

3. Woche

Aufgrund des bevorstehenden 7-tägigen einnahmefreien Intervalls ist ein voller Konzeptionsschutz nicht mehr gewährleistet. Jedoch lässt sich eine Herabsetzung der empfängnisverhütenden Wirkung durch eine Anpassung des Einnahmeschemas verhindern. Bei Einhalten einer der beiden folgenden Vorgehensweisen besteht daher keine Notwendigkeit zusätzlicher kontrazeptiver Maßnahmen, vorausgesetzt, die Tabletteneinnahme an den 7 Tagen vor der ersten vergessenen Tablette erfolgte korrekt. Wenn dies nicht der Fall ist, soll die Anwenderin wie unter Punkt 1 beschrieben vorgehen und außerdem in den nächsten 7 Tagen zusätzliche nicht-hormonale Maßnahmen zur Empfängnisverhütung anwenden.

1. Die Anwenderin soll die Einnahme der letzten vergessenen Tablette so schnell wie möglich nachholen, auch wenn dies bedeutet, dass 2 Tabletten zur gleichen Zeit eingenommen werden. Die Einnahme der restlichen Tabletten erfolgt dann wieder zur üblichen Zeit. Mit der Einnahme der Tabletten aus der nächsten Blisterpackung wird direkt nach Aufbrauchen der Tabletten der aktuellen Blisterpackung begonnen, d. h., zwischen den beiden Blisterpackungen liegt kein einnahmefreies Intervall. Es ist dabei unwahrscheinlich, dass es bei der Anwendung der zweiten Blisterpackung zur üblichen Entzugsblutung kommt, allerdings können noch während der Einnahme Schmier- oder Durchbruchblutungen auftreten.
2. Es ist auch möglich, die Einnahme weiterer Tabletten aus der angebrochenen Blisterpackung abubrechen und die Einnahmepause vorzuziehen. Nach einer Pause von bis zu 7 Tagen (einschließlich jener Tage, an denen die Einnahme vergessen wurde), wird die Einnahme der Tabletten aus der nächsten Blisterpackung fortgesetzt.

Wenn die Anwenderin mehrere Tabletten vergessen hat und danach in der ersten normalen Einnahmepause keine Entzugsblutung eingetreten ist, muss die Möglichkeit einer Schwangerschaft in Betracht gezogen werden.

Verhalten bei gastrointestinalen Störungen

Bei schweren gastrointestinalen Störungen werden die Wirkstoffe möglicherweise nicht vollständig aufgenommen und es sollten zusätzliche empfängnisverhütende Maßnahmen angewendet werden. Falls es innerhalb der ersten 3 bis 4 Stunden nach der Einnahme von Lyviana 20 zu Erbrechen oder

schwerem Durchfall kommt, gelten dieselben Anwendungshinweise wie bei vergessener Tabletteneinnahme (siehe auch Abschnitt 4.4). Wenn das gewohnte Einnahmeschema beibehalten werden soll, muss die zusätzlich einzunehmende Tablette aus einer anderen Blisterpackung eingenommen werden. Bei anhaltenden oder wiederkehrenden gastrointestinalen Störungen sollten zusätzlich nicht hormonale Kontrazeptionsmethoden angewendet und der Arzt informiert werden.

Verschieben des Termins der Periode und Veränderung des Wochentags des Periodenbeginns

Um die Menstruation hinauszuschieben, sollte die Anwenderin direkt ohne Einnahmepause mit der Tabletteneinnahme aus der nächsten Blisterpackung Lyviana 20 fortfahren. Die Entzugsblutung kann so lange hinausgeschoben werden wie gewünscht, maximal bis die zweite Blisterpackung aufgebraucht ist. Während dieser Zeit kann es gehäuft zu Durchbruch- oder Schmierblutungen kommen. Nach der darauffolgenden regulären 7-tägigen Einnahmepause kann die Einnahme von Lyviana 20 wie üblich fortgesetzt werden.

Um den Beginn der Menstruation auf einen anderen Wochentag zu verschieben, kann die Einnahmepause um die gewünschte Zahl von Tagen verkürzt werden. Je kürzer die Einnahmepause der Tabletten ist, desto höher ist die Wahrscheinlichkeit, dass die Abbruchblutung ausbleibt und während der Einnahme aus der folgenden Blisterpackung Durchbruch- bzw. Schmierblutungen auftreten (genau wie beim Hinauszögern der Menstruation).

4.3 Gegenanzeigen

Kombinierte orale Kontrazeptiva (KOK) dürfen bei Vorliegen einer der folgenden Erkrankungen nicht angewendet werden. Wenn eine dieser Erkrankungen während der Anwendung des KOK zum ersten Mal auftritt, muss das Arzneimittel sofort abgesetzt werden.

- bestehende Schwangerschaft oder Verdacht darauf
- Vorliegen einer oder Risiko für eine venöse Thromboembolie (VTE)
 - venöse Thromboembolie – bestehende VTE (auch unter Therapie mit Antikoagulanzen) oder VTE in der Vorgeschichte (z. B. tiefe Venenthrombose [TVT] oder Lungenembolie [LE])
 - bekannte erbliche oder erworbene Prädisposition für eine venöse Thromboembolie, wie z. B. APC-Resistenz (einschließlich Faktor-V-Leiden), Antithrombin-III-Mangel, Protein-C-Mangel oder Protein-S-Mangel
 - größere Operationen mit längerer Immobilisierung (siehe Abschnitt 4.4)
 - hohes Risiko für eine venöse Thromboembolie aufgrund mehrerer Risikofaktoren (siehe Abschnitt 4.4)
- Vorliegen einer oder Risiko für eine arterielle Thromboembolie (ATE)
 - arterielle Thromboembolie – bestehende ATE, ATE in der Vorgeschichte (z.B. Myokardinfarkt) oder Erkrankung im Prodromalstadium (z. B. Angina pectoris)
 - zerebrovaskuläre Erkrankung – bestehender Schlaganfall, Schlaganfall oder prodromale Erkrankung (z. B. transitorische ischämische Attacke [TIA]) in der Vorgeschichte
 - bekannte erbliche oder erworbene Prädisposition für eine arterielle Thromboembolie, wie z. B. Hyperhomocysteinämie und Antiphospholipid-Antikörper (Anticardiolipin-Antikörper, Lupusantikoagulans), eine thrombogene Valvulopathie oder thrombogene Herzrhythmusstörungen
 - Migräne mit fokalen neurologischen Symptomen in der Vorgeschichte, wie z. B. Aura
 - hohes Risiko für eine arterielle Thromboembolie aufgrund mehrerer Risikofaktoren (siehe Abschnitt 4.4) oder eines schwerwiegenden Risikofaktors wie:
 - Diabetes mellitus mit Gefäßveränderungen
 - nicht kontrollierte Hypertonie
 - schwere Dyslipoproteinämie
 - Rauchen (siehe Abschnitt 4.4)
- bestehende oder vorausgegangene Pankreatitis, wenn diese mit schwerer Hypertriglyzeridämie einhergeht
- bestehende oder vorausgegangene Lebererkrankungen, solange sich die Leberfunktionswerte nicht normalisiert haben (auch Dubin-Johnson und Rotor-Syndrom)
- bestehende oder vorausgegangene Lebertumoren (gutartig oder bösartig)

- bekannte oder vermutete sexualhormonabhängige, maligne Tumoren (z. B. der Mamma oder des Endometriums)
- diagnostisch nicht abgeklärte vaginale Blutungen
- Amenorrhö unbekannter Ursache
- Lyviana 20 ist kontraindiziert für die gleichzeitige Anwendung mit Arzneimitteln, die Ombitasvir/Paritaprevir/Ritonavir und Dasabuvir enthalten, mit Arzneimitteln, die Glecaprevir/Pibrentasvir oder Sofosbuvir/Velpatasvir/Voxilaprevir enthalten (siehe Abschnitt 4.5).
- Überempfindlichkeit gegen die Wirkstoffe, Soja, Erdnuss oder einen der in Abschnitt 6.1 genannten sonstigen Bestandteile

4.4 Besondere Warnhinweise und Vorsichtsmaßnahmen für die Anwendung

Gründe für die sofortige Beendigung der Einnahme von Lyviana 20 (siehe Abschnitt 4.3)

- eingetretene Schwangerschaft oder Verdacht darauf
- erste Anzeichen von Venenentzündungen bzw. Anzeichen für eine mögliche Thrombose (auch Netzhautthrombose), Embolie oder Myokardinfarkt (siehe „Warnhinweise“ weiter unten)
- ständig erhöhter Blutdruck auf Werte über 140/90 mmHg. Die neuerliche Einnahme von KOK kann erwogen werden, sobald sich die Blutdruckwerte unter antihypertensiver Behandlung normalisiert haben.
- geplante Operation (mindestens 4 Wochen vorher) und/ oder längere Immobilisation (z. B. nach Unfällen). Die Einnahme sollte frühestens 2 Wochen nach vollständiger Remobilisierung wieder aufgenommen werden.
- erstmaliges Auftreten oder Verschlechterung einer Migräne
- wenn Kopfschmerzen ungewohnt häufig, anhaltend oder stark auftreten bzw. sich plötzlich fokale neurologische Symptome entwickeln (mögliche erste Anzeichen eines Schlaganfalls)
- starke Oberbauchschmerzen, Lebervergrößerung oder Anzeichen einer intraabdominellen Blutung (mögliche Hinweise auf einen Lebertumor)
- Auftreten von Ikterus, Hepatitis, generalisiertem Pruritus, Cholestase sowie auffälligen Leberfunktionswerten. Bei eingeschränkter Leberfunktion werden Steroidhormone vermindert metabolisiert.
- akute Entgleisung eines Diabetes mellitus
- Neu- oder Wiederauftreten einer Porphyrie

Erkrankungen/ Risikofaktoren, die eine besondere ärztliche Überwachung erfordern

- Rauchen
- Frauen ab 35 Jahre (siehe „Warnhinweise“ weiter unten)
- Adipositas
- Herz- und Nierenerkrankungen, da der Wirkstoff Ethinylestradiol zu einer Flüssigkeitsretention führen kann
- oberflächliche Phlebitiden, stark ausgeprägte Neigung zu Varikosis, periphere Durchblutungsstörungen, da diese mit dem Auftreten von Thrombosen vergesellschaftet sein können
- Blutdruckanstieg (auf über 140/90 mmHg)
- Migräne
- Depressionen
- Epilepsie. Bei einer Zunahme epileptischer Anfälle unter Lyviana 20 sollte die Anwendung anderer kontrazeptiver Methoden in Betracht gezogen werden.
- verminderte Glucosetoleranz/ Diabetes mellitus. Da KOK die periphere Insulinresistenz und die Glucosetoleranz beeinflussen können, ändert sich möglicherweise die erforderliche Dosis von Insulin oder anderen Antidiabetika.
- Fettstoffwechselstörungen. Levonorgestrel, der Gestagenanteil in Lyviana 20, kann zu einer Erhöhung der Lipoproteine mit geringer Dichte (LDL) führen. Die Dosierung einer bestehenden lipidsenkenden Therapie ist ggf. zu ändern. Bei Anwenderinnen mit Fettstoffwechselstörungen kann Ethinylestradiol, der Estrogenanteil, zu starken Erhöhungen der Plasmatriglyceride und nachfolgend zu Pankreatitis und anderen Komplikationen führen (siehe Abschnitt 4.3). Bei Frauen

mit unkontrollierter Dyslipidämie sollten alternative Verhütungsmethoden in Betracht gezogen werden.

- Sichelzellenanämie
- Chorea minor (Sydenham)
- vorausgegangene Lebererkrankungen
- Gallenblasenerkrankungen
- Uterus myomatosus
- chronisch-entzündliche Darmerkrankungen (Morbus Crohn, Colitis ulcerosa)
- Otosklerose
- Lupus erythematodes
- hämolytisch-urämisches Syndrom
- längere Immobilisierung (siehe auch unter „Gründe für die sofortige Beendigung der Einnahme“)

Warnhinweise

Die Eignung von Lyviana 20 sollte mit der Frau besprochen werden, falls eine der im Folgenden aufgeführten Erkrankungen oder Risikofaktoren vorliegt.

Bei einer Verschlechterung oder dem ersten Auftreten einer dieser Erkrankungen oder Risikofaktoren ist der Anwenderin anzuraten, sich an ihren Arzt zu wenden, um zu entscheiden, ob die Anwendung von Lyviana 20 beendet werden sollte.

Thromboembolische Erkrankungen und andere Gefäßerkrankungen

Risiko für eine venöse Thromboembolie (VTE)

Die Anwendung jedes kombinierten hormonalen Kontrazeptivums (KHK) erhöht das Risiko für eine venöse Thromboembolie (VTE) im Vergleich zur Nichtanwendung. **Die Entscheidung, Lyviana 20 anzuwenden, sollte nur nach einem Gespräch mit der Frau getroffen werden, bei dem sicherzustellen ist, dass sie Folgendes versteht:**

- **das Risiko für eine VTE bei Anwendung von Lyviana 20,**
- **wie ihre vorliegenden individuellen Risikofaktoren dieses Risiko beeinflussen,**
- **und dass ihr Risiko für VTE in ihrem allerersten Anwendungsjahr am höchsten ist.**

Es gibt zudem Hinweise, dass das Risiko erhöht ist, wenn die Anwendung eines KHK nach einer Unterbrechung von 4 oder mehr Wochen wieder aufgenommen wird.

Ungefähr 2 von 10 000 Frauen, die kein KHK anwenden und nicht schwanger sind, erleiden im Verlauf eines Jahres eine VTE. Bei einer einzelnen Frau kann das Risiko jedoch in Abhängigkeit von ihren zugrunde liegenden Risikofaktoren bedeutend höher sein (siehe unten).

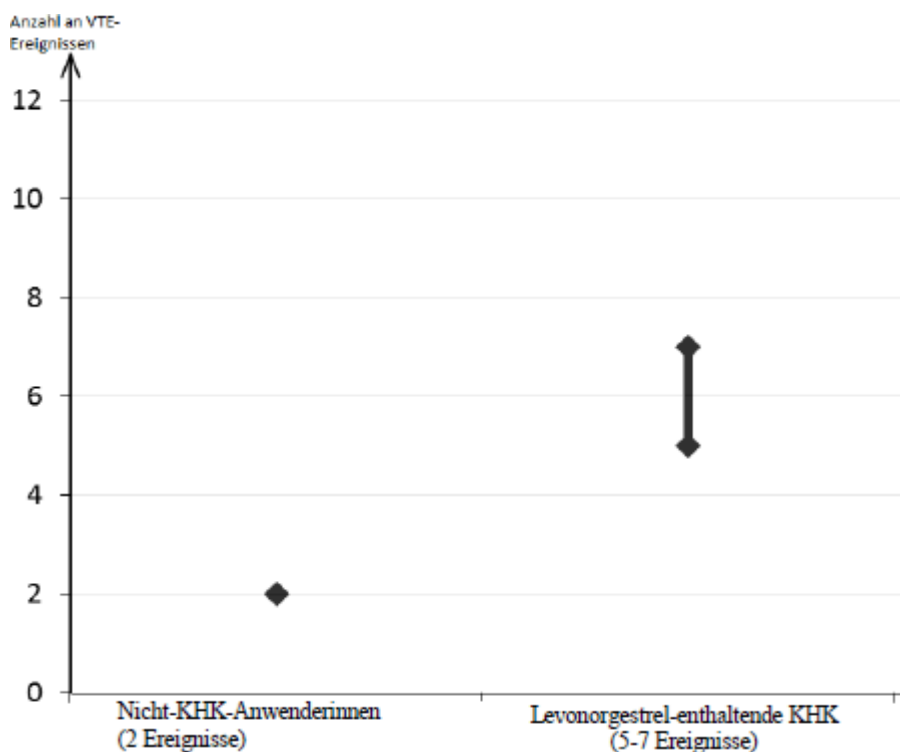
Ungefähr 6¹ von 10 000 Frauen, die ein Levonorgestrel-haltiges KHK anwenden, erleiden im Verlauf eines Jahres eine VTE.

Die Anzahl an VTE pro Jahr unter niedrigdosierten KHK ist geringer als die erwartete Anzahl während der Schwangerschaft oder in der Zeit nach der Geburt.

VTE verlaufen in 1 bis 2 % der Fälle tödlich.

¹ Mittelwert der Spannweite 5 - 7 pro 10 000 Frauenjahre, auf der Grundlage eines relativen Risikos für Levonorgestrel-haltige KHK versus Nichtanwendung von ungefähr 2,3 bis 3,6

Jährliche Anzahl an VTE-Ereignissen pro 10 000 Frauen



Äußerst selten wurde bei Anwenderinnen von KHK über eine Thrombose in anderen Blutgefäßen berichtet, wie z. B. in Venen und Arterien von Leber, Mesenterium, Nieren, Gehirn oder Retina.

Risikofaktoren für VTE

Das Risiko für venöse thromboembolische Komplikationen bei Anwenderinnen von KHK kann deutlich ansteigen, wenn bei der Anwenderin zusätzliche Risikofaktoren bestehen, insbesondere wenn mehrere Risikofaktoren vorliegen (siehe Tabelle).

Lyviana 20 ist kontraindiziert, wenn bei einer Frau mehrere Risikofaktoren gleichzeitig bestehen, die sie insgesamt einem hohen Risiko für eine Venenthrombose aussetzen (siehe Abschnitt 4.3). Weist eine Frau mehr als einen Risikofaktor auf, ist es möglich, dass der Anstieg des Risikos das Risiko der Summe der einzelnen Faktoren übersteigt – in diesem Fall muss ihr Gesamtrisiko für eine VTE in Betracht gezogen werden. Wenn das Nutzen/ Risiko-Verhältnis als ungünstig erachtet wird, darf ein KHK nicht verschrieben werden (siehe Abschnitt 4.3).

Tabelle: Risikofaktoren für VTE

Risikofaktor	Anmerkung
Adipositas (Body-Mass-Index über 30 kg/m ²)	Das Risiko nimmt mit steigendem BMI deutlich zu. Besonders wichtig, wenn weitere Risikofaktoren vorliegen.
Längere Immobilisierung, größere Operationen, jede Operation an Beinen oder Hüfte, neurochirurgische Operation oder schweres Trauma	In diesen Fällen ist es ratsam, die Einnahme der Tablette (bei einer geplanten Operation mindestens 4 Wochen vorher) zu unterbrechen und erst 2 Wochen nach der kompletten Mobilisierung wieder aufzunehmen. Es ist eine andere Verhütungsmethode anzuwenden, um eine ungewollte Schwangerschaft zu verhindern.
Hinweis: Eine vorübergehende Immobilisierung einschließlich einer Flugreise von > 4 Stunden Dauer kann ebenfalls einen Risikofaktor für eine VTE darstellen, insbesondere bei Frauen mit weiteren Risikofaktoren.	Eine antithrombotische Therapie muss erwogen werden, wenn Lyviana 20 nicht vorab abgesetzt wurde.

Familiäre Vorbelastung (jede venöse Thromboembolie bei einem Geschwister oder Elternteil, insbesondere in relativ jungen Jahren, z. B. jünger als 50 Jahre).	Bei Verdacht auf eine genetische Prädisposition ist die Frau zur Beratung an einen Spezialisten zu überweisen, bevor eine Entscheidung über die Anwendung eines KHKs getroffen wird.
Andere Erkrankungen, die mit einer VTE verknüpft sind.	Krebs, systemischer Lupus erythematodes, hämolytisch-urämisches Syndrom, chronisch entzündliche Darmerkrankung (Morbus Crohn oder Colitis ulcerosa) und Sichelzellerkrankung
Zunehmendes Alter	Insbesondere älter als 35 Jahre
Die ersten 4 Wochen nach einer Geburt oder einer Fehlgeburt im 2. Trimenon	siehe auch Abschnitt 4.2

Es besteht kein Konsens über die mögliche Rolle von Varizen und oberflächlicher Thrombophlebitis bzgl. des Beginns oder Fortschreitens einer Venenthrombose.

Das erhöhte Risiko einer Thromboembolie in der Schwangerschaft und insbesondere während der 6-wöchigen Dauer des Wochenbetts muss berücksichtigt werden (Informationen zu „Schwangerschaft und Stillzeit“ siehe Abschnitt 4.6).

Symptome einer VTE (tiefe Beinvenenthrombose und Lungenembolie)

Beim Auftreten von Symptomen ist den Anwenderinnen anzuraten, unverzüglich ärztliche Hilfe in Anspruch zu nehmen und das medizinische Fachpersonal darüber zu informieren, dass sie ein KHK anwenden.

Bei einer tiefen Beinvenenthrombose (TVT) können folgende Symptome auftreten:

- unilaterale Schwellung des Beins und/ oder Fußes oder entlang einer Beinvene;
- Schmerz oder Druckschmerz im Bein, der möglicherweise nur beim Stehen oder Gehen bemerkt wird;
- Erwärmung des betroffenen Beins; gerötete oder entfärbte Haut am Bein.

Bei einer Lungenembolie (LE) können folgende Symptome auftreten:

- plötzliches Auftreten unerklärlicher Kurzatmigkeit oder schnellen Atmens;
- plötzlich auftretender Husten möglicherweise in Verbindung mit Hämoptyse;
- stechender Brustschmerz;
- starke Benommenheit oder Schwindelgefühl;
- schneller oder unregelmäßiger Herzschlag.

Einige dieser Symptome (z. B. „Kurzatmigkeit“, „Husten“) sind unspezifisch und können als häufiger vorkommende und weniger schwerwiegende Ereignisse fehlinterpretiert werden (z. B. als Atemwegsinfektionen).

Andere Anzeichen für einen Gefäßverschluss können plötzlicher Schmerz sowie Schwellung und leicht bläuliche Verfärbung einer Extremität sein.

Tritt der Gefäßverschluss im Auge auf, können die Symptome von einem schmerzlosen verschwommenen Sehen bis zu einem Verlust des Sehvermögens reichen. In manchen Fällen tritt der Verlust des Sehvermögens sehr plötzlich auf.

Risiko für eine arterielle Thromboembolie (ATE)

Epidemiologische Studien haben die Anwendung von KHK mit einem erhöhten Risiko für arterielle Thromboembolie (Myokardinfarkt) oder apoplektischen Insult (z. B. transitorische ischämische Attacke, Schlaganfall) in Verbindung gebracht. Arterielle thromboembolische Ereignisse können tödlich verlaufen.

Risikofaktoren für ATE

Das Risiko für arterielle thromboembolische Komplikationen oder einen apoplektischen Insult bei Anwenderinnen von KHK erhöht sich bei Frauen, die Risikofaktoren aufweisen (siehe Tabelle).

Lyviana 20 ist kontraindiziert bei Frauen, die einen schwerwiegenden oder mehrere Risikofaktoren für eine ATE haben, die sie einem hohen Risiko für eine Arterienthrombose aussetzen (siehe Abschnitt 4.3). Weist eine Frau mehr als einen Risikofaktor auf, ist es möglich, dass der Anstieg des Risikos das Risiko der Summe der einzelnen Faktoren übersteigt. In diesem Fall muss ihr Gesamtrisiko betrachtet werden. Bei Vorliegen eines ungünstigen Nutzen-Risiko-Verhältnisses darf ein KHK nicht verschrieben werden (siehe Abschnitt 4.3).

Tabelle: Risikofaktoren für ATE

Risikofaktor	Anmerkung
Zunehmendes Alter	Insbesondere älter als 35 Jahre
Rauchen	Das Risiko nimmt mit zunehmendem Alter und Zigarettenkonsum zu. Frauen ist anzuraten, nicht zu rauchen, wenn sie ein KHK anwenden möchten. Frauen über 35 Jahren, die weiterhin rauchen, ist dringend zu empfehlen, eine andere Verhütungsmethode anzuwenden.
Hypertonie	
Adipositas (Body-Mass-Index über 30 kg/m ²)	Das Risiko nimmt mit steigendem BMI deutlich zu. Besonders wichtig bei Frauen mit zusätzlichen Risikofaktoren.
Familiäre Vorbelastung (jede arterielle Thromboembolie bei einem Geschwister oder Elternteil, insbesondere in relativ jungen Jahren, d. h. jünger als 50 Jahre).	Bei Verdacht auf eine genetische Prädisposition ist die Frau zur Beratung an einen Spezialisten zu überweisen, bevor eine Entscheidung über die Anwendung eines KHKs getroffen wird.
Migräne	Ein Anstieg der Häufigkeit oder des Schweregrads der Migräne während der Anwendung von KHK (die einem zerebrovaskulären Ereignis vorausgehen kann) kann ein Grund für ein sofortiges Absetzen sein.
Andere Erkrankungen, die mit unerwünschten Gefäßereignissen verknüpft sind.	Diabetes mellitus, Hyperhomocysteinämie, Erkrankung der Herzklappen und Vorhofflimmern, Dyslipoproteinämie und systemischer Lupus erythematodes

Symptome einer ATE

Beim Auftreten von Symptomen ist den Frauen anzuraten, unverzüglich ärztliche Hilfe in Anspruch zu nehmen und das medizinische Fachpersonal darüber zu informieren, dass sie ein KHK anwenden.

Bei einem apoplektischen Insult können folgende Symptome auftreten:

- plötzliches Taubheitsgefühl oder Schwäche in Gesicht, Arm oder Bein, besonders auf einer Körperseite;
- plötzliche Gehschwierigkeiten, Schwindelgefühl, Gleichgewichtsverlust oder Koordinationsstörungen;
- plötzliche Verwirrtheit, Sprech- oder Verständnisschwierigkeiten;
- plötzliche Sehstörungen in einem oder beiden Augen;
- plötzliche, schwere oder länger anhaltende Kopfschmerzen unbekannter Ursache;
- Verlust des Bewusstseins oder Ohnmacht mit oder ohne Krampfanfall.

Vorübergehende Symptome deuten auf eine transitorische ischämische Attacke (TIA) hin.

Bei einem Myokardinfarkt (MI) können folgende Symptome auftreten:

- Schmerz, Unbehagen, Druck, Schweregefühl, Enge- oder Völlegefühl in Brust, Arm oder unterhalb des Sternums;
- in den Rücken, Kiefer, Hals, Arm, Magen ausstrahlende Beschwerden;
- Völlegefühl, Indigestion oder Erstickungsgefühl;

- Schwitzen, Übelkeit, Erbrechen oder Schwindelgefühl;
- extreme Schwäche, Angst oder Kurzatmigkeit;
- schnelle oder unregelmäßige Herzschläge.

Tumorerkrankungen

Zervix

Einige epidemiologische Studien weisen darauf hin, dass die langfristige Anwendung von KOK mit einem erhöhten Risiko für Gebärmutterhalskrebs verbunden ist. Es besteht aber noch immer Unstimmigkeit darüber, in welchem Ausmaß dieser Befund auch auf das Sexualverhalten und auf andere Faktoren, wie z. B. das humane Papillomavirus (HPV), zurückzuführen ist.

Mamma

Eine Metaanalyse, basierend auf 54 epidemiologischen Studien, ergab, dass Frauen, die derzeit KOK einnehmen, ein geringfügig erhöhtes Brustkrebs-Risiko (RR = 1,24) aufweisen. Dieses erhöhte Risiko geht innerhalb von 10 Jahren nach Absetzen der KOK allmählich zurück. Da Brustkrebs bei Frauen unter 40 Jahren relativ selten auftritt, ist die Anzahl zusätzlicher Brustkrebserkrankungen bei ehemaligen oder momentanen Anwenderinnen oraler Kontrazeptiva klein im Vergleich zum Gesamtrisiko für Brustkrebs. Diese Studien liefern keinen Nachweis der Ursachen.

Das beobachtete erhöhte Risiko ist möglicherweise auf eine frühzeitigere Diagnose des Brustkrebses bei Anwenderinnen, die biologischen Wirkungen der KOK oder auch auf eine Kombination von beiden zurückzuführen. Die bei Anwenderinnen diagnostizierten Tumore scheinen in einem früheren klinischen Stadium zu sein als die bei Nicht-Anwenderinnen diagnostizierten Tumore.

Leber

In seltenen Fällen sind bei Anwenderinnen von KOK gutartige und noch seltener bösartige Lebertumoren beobachtet worden. In Einzelfällen führten diese Tumoren zu lebensbedrohlichen intraabdominellen Blutungen. Wenn starke Oberbauchbeschwerden, eine Lebervergrößerung oder Anzeichen einer intraabdominellen Blutung bei Anwenderinnen oraler Kontrazeptiva auftreten, soll ein Lebertumor in die differentialdiagnostischen Überlegungen einbezogen werden.

Sonstige Erkrankungen

Hypertriglyzeridämie

Frauen mit einer Hypertriglyzeridämie oder einer diesbezüglich positiven Familienanamnese können ein erhöhtes Risiko für die Entwicklung einer Pankreatitis unter der Einnahme von KOK haben.

Bluthochdruck

Obwohl bei vielen Frauen, die KOK anwenden, ein geringer Blutdruckanstieg berichtet wurde, sind klinisch relevante Blutdruckerhöhungen selten. Nur in diesen seltenen Fällen ist der sofortige Abbruch der KOK-Einnahme gerechtfertigt. Bisher konnte kein systemischer Zusammenhang zwischen der Einnahme von KOKs und einer klinischen Hypertonie begründet werden. Wenn es bei einer bereits existierenden Hypertonie und der gleichzeitigen Einnahme eines oralen Kontrazeptivums zu ständig erhöhten Blutdruckwerten oder einer signifikanten Erhöhung des Blutdrucks kommt, und in diesen Fällen eine antihypertensive Therapie keine Wirkung zeigt, muss das KOK abgesetzt werden. Wenn es angemessen erscheint, kann die Anwendung des KOK wieder begonnen werden, sobald sich die Blutdruckwerte unter der antihypertensiven Therapie normalisiert haben.

Depressionen

Depressive Verstimmung und Depression stellen bei der Anwendung hormoneller Kontrazeptiva allgemein bekannte Nebenwirkungen dar (siehe Abschnitt 4.8). Depressionen können schwerwiegend sein und sind ein allgemein bekannter Risikofaktor für suizidales Verhalten und Suizid. Frauen sollte geraten werden, sich im Falle von Stimmungsschwankungen und depressiven Symptomen – auch wenn diese kurz nach Einleitung der Behandlung auftreten – mit ihrem Arzt in Verbindung zu setzen.

Angioödem

Exogen verabreichte Estrogene können Symptome eines hereditären und erworbenen Angioödems auslösen oder verschlimmern.

Leberfunktionsstörungen

Akute oder chronische Leberfunktionsstörungen können eine Unterbrechung der KOK-Einnahme erforderlich machen, bis sich die Leberfunktionswerte wieder normalisiert haben. Auch ein Rezidiv eines in einer vorausgegangenen Schwangerschaft oder während einer früheren Anwendung steroidaler Geschlechtshormone aufgetretenen cholestatischen Ikterus und/ oder eines Cholestase-bedingten Pruritus macht das Absetzen des KOK erforderlich.

Cholestase

Bei Frauen mit durch kombinierte orale Kontrazeptiva bedingter Cholestase in der Vorgeschichte oder bei Frauen mit Cholestase während einer früheren Schwangerschaft ist eher damit zu rechnen, dass unter der Einnahme von kombinierten oralen Kontrazeptiva diese Erkrankung auftritt. Wenn diese Patientinnen ein kombiniertes orales Kontrazeptivum erhalten, müssen sie sorgfältig überwacht werden und, wenn die Erkrankung wieder auftritt, muss die Anwendung des oralen Kontrazeptivums beendet werden.

Chloasma

Insbesondere bei Frauen mit anamnestisch bekanntem Chloasma gravidarum kann es zu einem Chloasma kommen. Bei Chloasma-Neigung sind daher unter der Anwendung von KOK Sonnenlicht und UV-Strahlung zu meiden.

Augenerkrankungen

Bei der Anwendung von KOK wurde über Fälle von Thrombosen der Retinagefäße berichtet, die zu einem teilweisen oder auch vollständigen Verlust des Sehvermögens führen können. Bei entsprechenden Anzeichen oder Symptomen wie z. B. Veränderungen des Sehvermögens, Hervortreten des Bulbus, Doppelsehen, Papillenödemem oder Gefäßveränderungen der Retina sind kombinierte orale Kontrazeptiva abzusetzen und die Ursache unverzüglich zu ermitteln.

Sonstige Hinweise

Obwohl KOK einen Einfluss auf die periphere Insulinresistenz und Glucosetoleranz haben können, liegen keinerlei Hinweise auf die Notwendigkeit einer Änderung des Therapieregimes bei Diabetikerinnen vor, die niedrig dosierte KOK (< 50 Mikrogramm Ethinylestradiol) anwenden. Diabetikerinnen müssen jedoch sorgfältig überwacht werden, insbesondere in der ersten Zeit der Anwendung eines KOK.

Bei Anwendung von KOK wurde über eine Verschlechterung endogener Depressionen, von Epilepsie, Morbus Crohn und Colitis ulcerosa berichtet.

Wichtige Informationen über bestimmte sonstige Bestandteile von Lyviana 20

Lyviana 20 enthält Lactose. Patientinnen mit der seltenen hereditären Galactose-Intoleranz, völligem Lactase-Mangel oder Glucose-Galactose-Malabsorption sollten Lyviana 20 nicht einnehmen.

Ärztliche Untersuchung/ Beratung

Vor der Einleitung oder Wiederaufnahme der Behandlung mit Lyviana 20 muss eine vollständige Anamnese (inklusive Familienanamnese) erhoben und eine Schwangerschaft ausgeschlossen werden. Der Blutdruck sollte gemessen und eine körperliche Untersuchung durchgeführt werden, die sich an den Gegenanzeigen (siehe Abschnitt 4.3) und Warnhinweisen (siehe Abschnitt 4.4) orientiert. Es ist wichtig, die Frau auf die Informationen zu venösen und arteriellen Thrombosen hinzuweisen, einschließlich des Risikos von Lyviana 20 im Vergleich zu anderen KHK, der Symptome einer VTE und ATE, die bekannten Risikofaktoren und darauf, was im Falle einer vermuteten Thrombose zu tun ist.

Die Anwenderin ist zudem anzuweisen, die Packungsbeilage sorgfältig zu lesen und die darin gegebenen Ratschläge zu befolgen. Die Häufigkeit und Art der Untersuchungen sollte den gängigen Untersuchungsleitlinien entsprechen und individuell auf die Frau abgestimmt werden.

Die Anwenderinnen sollten darüber informiert werden, dass dieses Präparat nicht vor HIV-Infektionen (AIDS) und anderen sexuell übertragbaren Krankheiten schützt.

Verminderte Wirksamkeit

Die kontrazeptive Wirksamkeit von Lyviana 20 kann beeinträchtigt sein,

- wenn Tabletten vergessen werden,
- bei Erbrechen oder Durchfall (siehe Abschnitt 4.2),
- wenn gleichzeitig bestimmte andere Arzneimittel eingenommen werden (siehe Abschnitt 4.5).

Wenn KOK und Johanniskraut gleichzeitig eingenommen werden, wird eine zusätzliche nicht-hormonale Verhütungsmethode empfohlen (siehe Abschnitt 4.5).

Unregelmäßige Blutungen

Bei allen KOK kann es, insbesondere in den ersten Monaten der Anwendung, zu unregelmäßigen Blutungen (Schmier- oder Durchbruchblutungen) kommen. Eine Beurteilung dieser Zwischenblutungen ist deshalb erst nach einer Umstellungsphase von ungefähr 3 Zyklen sinnvoll. Bei mehr als 50 % der Anwenderinnen von levonorgestrel/ ethinylestradiolhaltigen oralen Kontrazeptiva wurden während der ersten sechs Einnahmezyklen Blutungen (Schmier- oder Durchbruchblutungen) beobachtet.

Wenn diese unregelmäßigen Blutungen bestehen bleiben oder nach vormals regelmäßigen Zyklen auftreten, sollten nicht-hormonelle Ursachen in Betracht gezogen werden und angemessene diagnostische Maßnahmen zum Ausschluss von Malignität oder Schwangerschaft eingeleitet werden. Eine Ausschabung kann notwendig sein. Wenn beides ausgeschlossen wurde, kann Lyviana 20 weiter eingenommen oder zu einem anderen Präparat gewechselt werden. Wenn das KOK nicht regelmäßig eingenommen wurde oder in Kombination mit bestimmten anderen Arzneimitteln, können Zwischenblutungen auftreten, die Hinweis auf eine reduzierte kontrazeptive Wirksamkeit sein können (siehe Abschnitte 4.2 und 4.5).

Es ist möglich, dass es bei einigen Anwenderinnen während der Einnahmepause zu keiner Abbruchblutung kommt. Wenn das KOK wie in Abschnitt 4.2 beschrieben eingenommen wurde, ist eine Schwangerschaft unwahrscheinlich. Wenn die Einnahme jedoch vor der ersten ausgebliebenen Abbruchblutung nicht vorschriftsmäßig erfolgt ist oder bereits zum zweiten Mal die Abbruchblutung ausbleibt, muss eine Schwangerschaft mit Sicherheit ausgeschlossen werden, bevor die Anwendung des KOK fortgesetzt wird.

Nach dem Absetzen von hormonalen Kontrazeptiva kann es längere Zeit dauern, bis wieder ein normaler Zyklus abläuft. Bei einigen Frauen kann es zu Amenorrhö (möglicherweise mit Anovulation) oder Oligomenorrhö kommen, insbesondere wenn diese Zyklusstörungen früher schon aufgetreten waren.

Lactose

Patientinnen mit der seltenen hereditären Galactose-Intoleranz, völligem Lactase-Mangel oder Glucose-Galactose-Malabsorption sollten Lyviana 20 nicht einnehmen.

Allurarot-Aluminium-Komplex (Azo-Farbstoff)

Allurarot-Aluminium-Komplex kann allergische Reaktionen hervorrufen.

4.5 Wechselwirkungen mit anderen Arzneimitteln und sonstige Wechselwirkungen

Hinweis: Die Fachinformationen der jeweils gleichzeitig verordneten Arzneimittel sollten auf mögliche Wechselwirkungen hin überprüft werden.

Einfluss anderer Arzneimittel auf Lyviana 20

Wechselwirkungen können mit Arzneimitteln vorkommen, die mikrosomale Enzyme induzieren. Dies kann eine erhöhte Clearance von Sexualhormonen zur Folge haben und zu Durchbruchblutungen und/oder kontrazeptivem Versagen führen.

Frauen, die mit einem dieser Arzneimittel behandelt werden, sollten vorübergehend eine Barrieremethode oder eine andere nicht-hormonale Verhütungsmethode zusätzlich zu dem KOK anwenden. Die Barrieremethode muss während der gesamten Dauer der gleichzeitigen Anwendung der Arzneimittel und bis zu 28 Tage nach Absetzen der Behandlung verwendet werden. Wenn eines dieser Arzneimittel auch dann noch weiter eingenommen werden muss, wenn eine Blisterpackung des KOK aufgebraucht ist, sollte direkt ohne das übliche einnahmefreie Intervall mit der Einnahme aus der nächsten Blisterpackung des KOK begonnen werden.

Ist eine Langzeittherapie mit diesen Wirkstoffen erforderlich, sollte vorzugsweise ganz auf nicht-hormonale Verhütungsmethoden zurückgegriffen werden.

Reduzierte Absorption:

Arzneimittel, die die gastrointestinale Motilität erhöhen, wie z. B. Metoclopramid, können die Absorption von Hormonen verringern.

Substanzen, die die Clearance von KOK erhöhen (verminderte Wirksamkeit von KOK durch Enzyminduktion) wie z. B.:

Rifampicin, Rifabutin, Barbiturate, Antiepileptika (wie Barbexaolon, Carbamazepin, Phenytoin, Primidon, Oxcarbazepin, Topiramat und Felbamat), Griseofulvin, Modafinil und einige Proteaseinhibitoren (z. B. Ritonavir). Pflanzliche Präparate, die Johanniskraut (*Hypericum perforatum*) enthalten, sollen nicht gleichzeitig mit Lyviana 20 verwendet werden, da sie die kontrazeptive Wirksamkeit von Lyviana 20 reduzieren können. Über Durchbruchblutungen und unbeabsichtigte Schwangerschaften wurde berichtet. Der enzyminduzierende Effekt kann bis zu 2 Wochen nach Beendigung der Behandlung mit Johanniskraut anhalten.

Substanzen mit unterschiedlicher Wirkung auf die Clearance von KOK, wie z. B.: Ritonavir, Nevirapin
Viele HIV/ HCV-Proteaseinhibitoren (z. B. Indinavir) und nicht-nukleosidale Reverse-Transkriptase-Hemmer können bei gleichzeitiger Verabreichung mit KOK die Plasmakonzentrationen von Estrogenen und Gestagenen erhöhen oder senken. Diese Veränderungen können in einigen Fällen klinisch relevant sein.

Folgende Wirkstoffe können die Serumkonzentration der in Lyviana 20 enthaltenen Sexualsterioide erhöhen (Enzyminhibitoren)

- Wirkstoffe, die die Sulfatierungen von Ethinylestradiol in der Magen-Darm-Wand hemmen, z.B. Ascorbinsäure oder Paracetamol
- Atorvastatin (Erhöhung der AUC von Ethinylestradiol um 20 %)
- Wirkstoffe, die die mikrosomalen Enzyme in der Leber hemmen (starke und moderate CYP 3A4-Inhibitoren), wie Imidazol-Antimykotika (z.B. Itraconazol, Voriconazol, Fluconazol), Verapamil, Makrolide (z.B. Clarithromycin, Erythromycin, Troleandomycin), Diltiazem und Grapefruitsaft können die Plasmakonzentrationen von Estrogen und Gestagen oder beiden erhöhen.

Für Etoricoxib in Dosierungen von 60 bis 120 mg/Tag wurde gezeigt, dass es die Plasmakonzentrationen von Ethinylestradiol 1,4- oder 1,6-fach erhöht, wenn gleichzeitig KOK genommen werden, die 35 Mikrogramm Ethinylestradiol enthalten.

Einfluss von KOKs auf andere Arzneimittel

Troleandomycin kann bei gleichzeitiger Gabe mit KOKs das Risiko einer intrahepatischen Cholestase erhöhen.

Levonorgestrel/ Ethinylestradiol kann die Metabolisierung anderer Wirkstoffe beeinflussen:

- über die Hemmung hepatisch-mikrosomaler Enzyme mit der Folge erhöhter Serumkonzentrationen von Wirkstoffen wie z.B. Diazepam (und einigen anderen Benzodiazepinen), Ciclosporin, Theophyllin, Melatonin, Tizanidin und Glucocorticoide
- über die Induktion der hepatischen Glukuronidierung mit der Folge erniedrigter Serumkonzentrationen z.B. von Clofibrat, Morphin, Lorazepam (sowie einigen anderen Benzodiazepinen) und Lamotrigin

In vitro ist Ethinylestradiol ein reversibler Inhibitor von CYP 2C19, CYP 1A1 und CYP 1A2 sowie ein mechanismusbasierter Inhibitor von CYP 3A4/ 5, CYP 2C8 und CYP 2J2. In klinischen Studien führte die Anwendung eines hormonalen Kontrazeptivums, das Ethinylestradiol enthält, nicht zu einem erhöhten oder nur zu einem schwachen Anstieg der Plasmakonzentrationen von CYP 3A4-Substraten (z. B. Midazolam), während die Plasmakonzentrationen von CYP 1A2-Substraten schwach (z.B. Theophyllin) oder mäßig (z.B. Melatonin und Tizanidin) erhöht sein konnten.

Der Bedarf an Insulin oder oralen Antidiabetika kann infolge einer Beeinflussung der Glukosetoleranz verändert sein.

Andere Formen von Wechselwirkungen

Labortests

Unter Anwendung von KOK können die Ergebnisse bestimmter Labortests verändert werden, einschließlich derer zur Bestimmung der Leber-, Nebennierenrinden-, Nieren- und Schilddrüsenfunktion, der Plasmaspiegel von Trägerproteinen (z.B. SHBG, Lipoproteine), Parameter des Kohlenhydratstoffwechsels, der Gerinnung und der Fibrinolyse, und die Serum-Folsäurespiegel können vermindert sein. Art und Ausmaß sind zum Teil abhängig von der Dosis der angewendeten Hormone.

Pharmakodynamische Interaktionen

Während klinischer Studien mit Patienten, deren Hepatitis-C-Virus-Infektionen (HCV) mit Arzneimitteln behandelt wurden, die Ombitasvir/Paritaprevir/Ritonavir und Dasabuvir mit oder ohne Ribavirin enthielten, traten Erhöhungen der Transaminase (ALT) bis über das 5-Fache des oberen normalen Grenzwertes (Upper Limit of Normal, ULN) signifikant häufiger bei Frauen auf, die ethinylestradiolhaltige kombinierte hormonelle Kontrazeptiva (KHK) verwendeten. Außerdem wurden ALT-Erhöhungen auch bei Frauen beobachtet, die ethinylestradiolhaltige Arzneimittel wie KHK verwendeten und mit Glecaprevir/Pibrentasvir oder mit Sofosbuvir/Velpatasvir/Voxilaprevir behandelt wurden (siehe Abschnitt 4.3).

"Lyviana 20-Anwenderinnen müssen daher zu einer alternativen Verhütungsmethode wechseln (z. B. Verhütung mit einem reinen Gestagenpräparat oder nicht-hormonelle Methoden), bevor die Therapie mit diesen Arzneimitteln gestartet wird. Lyviana 20 kann zwei Wochen, nachdem die Einnahme dieser Arzneimittel beendet wurde, wieder angewendet werden.

4.6 Schwangerschaft und Stillzeit

Schwangerschaft

Lyviana 20 darf während der Schwangerschaft nicht angewendet werden.

Vor Beginn der Anwendung des Arzneimittels ist eine Schwangerschaft auszuschließen. Tritt unter der Anwendung eine Schwangerschaft ein, ist das Arzneimittel sofort abzusetzen.

Daten aus einer begrenzten Anzahl exponierter Schwangerschaften zeigen für Levonorgestrel allein keine nachteiligen Wirkungen auf den Fetus.

Tierexperimentelle Studien haben Reproduktionstoxizität gezeigt (siehe Abschnitt 5.3). Unerwünschte hormonelle Wirkungen auf die Entwicklung des Urogenitaltraktes sind nicht völlig auszuschließen, jedoch haben die meisten zurzeit vorliegenden epidemiologischen Studien, die hinsichtlich einer unbeabsichtigten Exposition des Fetus mit Gestagen/ Estrogen-Kombinationen relevant sind, keine teratogenen oder fetotoxischen Wirkungen gezeigt.

Stillzeit

Das Arzneimittel sollte nicht in der Stillzeit angewendet werden, da die Milchproduktion reduziert sein kann und geringe Wirkstoffmengen in die Milch übergehen. Bei gestillten Kindern wurden Nebenwirkungen wie Gelbsucht und Brustvergrößerung berichtet.

Wenn möglich, sollten bis zum vollständigen Abstillen des Kindes nicht-hormonale Kontrazeptionsmethoden angewendet werden.

Das erhöhte VTE-Risiko in der Zeit nach der Geburt sollte vor der erneuten Anwendung nach einer Anwendungspause bedacht werden (siehe Abschnitte 4.2 und 4.4).

4.7 Auswirkungen auf die Verkehrstüchtigkeit und die Fähigkeit zum Bedienen von Maschinen

Lyviana 20 hat keinen Einfluss auf die Verkehrstüchtigkeit und die Fähigkeit zum Bedienen von Maschinen.

4.8 Nebenwirkungen

Die Einnahme von kombinierten oralen Kontrazeptiva ist verbunden mit einem erhöhten Risiko für:

- Arterielle und venöse thromboembolische Erkrankungen (z. B. venöse Thrombosen, Lungenembolien, zerebrovaskuläre Ereignisse [ischämischer und hämorrhagischer Schlaganfall, transitorische ischämische Attacke], Herzinfarkt)
- Gutartige Lebertumoren (z. B. fokale noduläre Hyperplasie, hepatische Adenome)
- Intraepitheliale zervikale Neoplasien und Zervixkarzinom
- Mammakarzinom

Nähere Angaben siehe Abschnitt 4.4.

Die häufigsten ($\geq 1/10$) mit der Anwendung von Lyviana 20 verbundenen Nebenwirkungen sind Kopfschmerz (einschließlich Migräne), Schmier- und Zwischenblutungen.

Weiterhin wurden die folgenden Nebenwirkungen unter Anwendung von levonorgestrel/ethinylestradiolhaltigen kombinierten oralen Kontrazeptiva beobachtet.

Organsystem	Sehr häufig ($\geq 1/10$)	Häufig ($\geq 1/100$ bis < $1/10$)	Gelegentlich ($\geq 1/1\ 000$ bis < $1/100$)	Selten ($\geq 1/10\ 000$ bis < $1/1\ 000$)	Sehr selten ($< 1/10\ 000$)	Nicht bekannt (Häufigkeit auf Grundlage der verfügbaren Daten nicht abschätzbar)
Infektionen und parasitäre Erkrankungen		Vaginitis, einschließlich Candidiasis				
Gutartige, bösartige und unspezifische Neubildungen (einschl. Zysten und Polypen)					hepato- zelluläre Karzinome	

Erkrankungen des Immunsystems				Allergische Reaktionen, Angioödem, schwere anaphylaktische/anaphylaktoide Reaktionen mit Atem- und Kreislaufsymptomen		Verschlimmerung der Symptome eines erblichen und erworbenen Angioödems
Stoffwechsel- und Ernährungsstörungen			Änderungen des Appetits (Zunahme oder Abnahme), Glucoseintoleranz			
Psychiatrische Erkrankungen		Stimmungsschwankungen, einschließlich Depression; Änderungen der Libido				
Erkrankungen des Nervensystems	Kopfschmerz (inkl. Migräne)	Nervosität, Benommenheit, Schwindel				
Augenerkrankungen				Kontaktlinsenunverträglichkeit		
Gefäßerkrankungen				Venöse Thromboembolie (VTE), Arterielle Thromboembolie (ATE)		
Erkrankungen des Gastrointestinaltrakts		Übelkeit, Erbrechen, Bauchschmerzen	Bauchkrämpfe, Blähungen, Durchfall			
Leber- und Gallenerkrankungen				Cholestatischer Ikterus		

Erkrankungen der Haut und des Unterhautzellgewebes		Akne	Hautausschlag, Chloasma (Melasma) möglicherweise persistierend, Hirsutismus, Alopezie, Urtikaria	Erythema nodosum, Erythema multiforme		
Erkrankungen der Geschlechtsorgane und der Brustdrüse		Brustschmerzen, Druckempfindlichkeit der Brust, Brustdrüsensekretion, Dysmenorrhö, Änderungen des Menstruationsflusses, Änderungen der zervikalen Umwandlungszone und zervikalen Sekretion, Amenorrhoe	Brustschwellung			
Allgemeine Erkrankungen und Beschwerden am Verabreichungsort		Flüssigkeitsretention/ Ödeme				
Untersuchungen		Gewichtsveränderungen (Zunahme oder Abnahme)	Blutdruck-erhöhung, Veränderungen der Serumlipidspiegel, einschließlich Hypertriglyzeridämie	Abnahme der Serumfolsäurespiegel*		

* Serumfolsäurespiegel können durch KOK-Therapie vermindert sein. Im Falle einer Schwangerschaft, die kurz nach Absetzen des oralen Kontrazeptivums eintritt, können erniedrigte Serumfolsäurespiegel von klinischer Relevanz sein.

Weiterhin wurden unter Anwendung kombinierter oraler Kontrazeptiva folgende Nebenwirkungen berichtet (siehe auch Abschnitt 4.4). Die Häufigkeit dieser Nebenwirkungen lässt sich aus den Berichten nicht berechnen.

- Sehnerventzündung (kann zu teilweisem oder vollständigem Verlust des Sehvermögens führen), Thrombose der Retinagefäße
- Verschlechterung einer Varikosis
- Pankreatitis bei gleichzeitig bestehender, schwerer Hypertriglyceridämie
- ischämische Kolitis
- Leberschaden (z. B. Hepatitis, Leberfunktionsstörung)

- Gallenblasenerkrankung, einschließlich Gallensteine (KOK können zum Auftreten einer Gallenblasenerkrankung führen oder eine vorbestehende Gallenblasenerkrankung verschlechtern)
- hämolytisch-urämisches Syndrom
- Herpes gestationis
- Otosklerose
- Verschlechterung eines systemischen Lupus erythematoses
- Verschlechterung einer Porphyrie
- Verschlechterung einer Chorea minor (Sydenham)
- Verschlechterung einer Depression
- chronisch-entzündliche Darmerkrankungen (Morbus Crohn und Colitis ulcerosa)

Entölte Phospholipide aus Sojabohnen können allergische Reaktionen hervorrufen.

Meldung des Verdachts auf Nebenwirkungen

Die Meldung des Verdachts auf Nebenwirkungen nach der Zulassung ist von großer Wichtigkeit. Sie ermöglicht eine kontinuierliche Überwachung des Nutzen-Risiko-Verhältnisses des Arzneimittels. Angehörige von Gesundheitsberufen sind aufgefordert, jeden Verdachtsfall einer Nebenwirkung dem Bundesinstitut für Arzneimittel und Medizinprodukte, Abt. Pharmakovigilanz, Kurt-Georg-Kiesinger-Allee 3, D-53175 Bonn, Website: <http://www.bfarm.de> anzuzeigen.

4.9 Überdosierung

Es gab keine Berichte über schwerwiegende Nebenwirkungen durch Überdosierung. Symptome einer Überdosierung mit oralen Kontrazeptiva bei Erwachsenen und Kindern können umfassen: Übelkeit, Erbrechen, Brustspannen, Benommenheit, Bauchschmerzen, Schläfrigkeit/Müdigkeit; bei Frauen und Mädchen können vaginale Blutungen auftreten. Es gibt kein spezifisches Gegenmittel. Die Behandlung erfolgt symptomatisch.

5. PHARMAKOLOGISCHE EIGENSCHAFTEN

5.1 Pharmakodynamische Eigenschaften

Pharmakotherapeutische Gruppe: Gestagene und Estrogene, Fixkombinationen,
ATC-Code: G03AA07

Lyviana 20 ist ein Kombinationspräparat zur oralen Kontrazeption (KOK) und enthält Levonorgestrel und Ethinylestradiol (EE).

Die kontrazeptive Wirkung der KOK beruht auf der Wechselwirkung verschiedener Faktoren. Die wichtigsten dieser Faktoren sind die Hemmung der Ovulation und die Veränderungen des Zervikalschleims.

5.2 Pharmakokinetische Eigenschaften

Levonorgestrel

Resorption

Levonorgestrel wird nach oraler Gabe rasch und vollständig resorbiert. Maximale Levonorgestrel-Serumkonzentrationen von etwa 2,3 ng/ml werden etwa 1,3 Stunden nach der Einnahme erreicht. Die Bioverfügbarkeit beträgt nahezu 100 %.

Verteilung

Levonorgestrel ist an Serumalbumin und Sexualhormon-bindendes Globulin (SHBG) gebunden. Nur 1,1 % der Gesamtkonzentration des Arzneimittels im Serum liegen als freies Steroid vor, etwa 65 % sind an SHBG spezifisch und etwa 35 % an Albumin nicht spezifisch gebunden. Der durch Ethinylestradiol induzierte Anstieg von SHBG beeinflusst die relative Verteilung von Levonorgestrel

in verschiedenen Proteinfractionen. Die Induktion des bindenden Proteins verursacht einen Anstieg der SHBG-gebundenen Fraktion und eine Abnahme der albumingebundenen Fraktion. Das scheinbare Verteilungsvolumen von Levonorgestrel beträgt nach einer einmaligen Dosis 129 l.

Biotransformation

Levonorgestrel wird vornehmlich durch Reduktion an der $\Delta 4$ -3-oxo-Gruppe und Hydroxylierung an Position 2 α , 1 β und 16 β und anschließender Konjugation verstoffwechselt. Die Mehrzahl der Metaboliten, die im Blut zirkulieren, sind Sulfate des 3 α , 5 β -Tetrahydrolevonorgestrels, während die Ausscheidung vorwiegend in Form von Glucuroniden erfolgt. Ein Teil des unveränderten Levonorgestrels zirkuliert auch als 17 β -Sulfat. Die metabolische Clearance kann interindividuell um ein Mehrfaches variieren und dies kann teilweise die beobachteten großen Schwankungen der Levonorgestrel-Konzentrationen bei den Anwenderinnen erklären.

Elimination

Die Serumspiegel von Levonorgestrel sinken in zwei Phasen. Die terminale Phase ist durch eine Halbwertszeit von etwa 25 Stunden gekennzeichnet. Levonorgestrel und seine Metaboliten werden hauptsächlich mit dem Urin (40 bis 68 %) und zu ca. 16 bis 48 % mit den Faeces ausgeschieden.

Fließgleichgewicht (Steady-state)

Während der kontinuierlichen Anwendung von Lyviana 20 steigen die Levonorgestrel- Spiegel im Serum etwa um das 3-Fache und erreichen während der zweiten Hälfte des Behandlungszyklus ihr Fließgleichgewicht (Steady-state). Die Pharmakokinetik von Levonorgestrel wird beeinflusst durch die SHBG-Spiegel im Serum, die während der Anwendung von Estradiol um das 1,5- bis 1,6-Fache erhöht sind. Deshalb sind beim Fließgleichgewicht die Clearance-Rate aus dem Serum und das Verteilungsvolumen leicht vermindert (0,7 ml/min/kg bzw. etwa 100 l).

Ethinylestradiol

Resorption

Ethinylestradiol wird nach oraler Gabe rasch und vollständig resorbiert. Maximale Serumkonzentrationen von etwa 50 pg/ml werden ca. 1 bis 2 Stunden nach Tabletteneinnahme erreicht. Während der Resorption und des First-Pass-Leberstoffwechsels wird Ethinylestradiol umfassend metabolisiert, was zu einer mittleren oralen Bioverfügbarkeit von etwa 45 % führt (interindividuelle Schwankung etwa 20 bis 65 %).

Verteilung

Ethinylestradiol wird überwiegend (etwa 98 %), aber nicht spezifisch an Serumalbumin gebunden und induziert einen Anstieg der Serumkonzentrationen von SHBG. Das scheinbare Verteilungsvolumen von Ethinylestradiol beträgt 2,8 bis 8,6 l/kg.

Biotransformation

Ethinylestradiol wird durch präsystemische Konjugation in der Schleimhaut des Dünndarms und in der Leber abgebaut. Ethinylestradiol wird primär durch aromatische Hydroxylierung metabolisiert, dabei werden verschiedene hydroxylierte und methylierte Metaboliten gebildet, die als freie Metaboliten oder als Glucuronid- oder Sulfat-Konjugate im Serum nachweisbar sind. Ethinylestradiol unterliegt einem enterohepatischen Kreislauf.

Elimination

Die Serumspiegel von Ethinylestradiol sinken in zwei Phasen, die durch Halbwertszeiten von etwa 1 Stunde bzw. 10 bis 20 Stunden gekennzeichnet sind. Ethinylestradiol wird nicht in unveränderter Form ausgeschieden. Die Metaboliten werden über den Urin und die Galle in einem Verhältnis von 4:6 ausgeschieden.

Fließgleichgewicht (Steady-state)

Nach der kontinuierlichen Anwendung von Lyviana 20 steigt die Ethinylestradiol- Konzentration im Serum etwa um das 2-Fache. Aufgrund der täglichen Anwendung und der variablen Halbwertszeit in der terminalen Phase der Serum-Clearance wird das Fließgleichgewicht nach etwa 1 Woche erreicht.

5.3 Präklinische Daten zur Sicherheit

Das Toxizitätsprofil von Ethinylestradiol und Levonorgestrel ist gut bekannt. Wegen ausgeprägter Speziesunterschiede besitzen tierexperimentelle Untersuchungsergebnisse mit Estrogenen nur einen beschränkten prädiktiven Wert für die Anwendung beim Menschen.

Bei Versuchstieren zeigte Ethinylestradiol bereits in relativ geringer Dosierung einen embryoletalen Effekt; Missbildungen des Urogenitaltrakts und Feminisierung männlicher Feten wurden beobachtet. Levonorgestrel zeigte im Tierexperiment einen embryoletalen Effekt und, in hohen Dosen, eine virilisierende Wirkung auf weibliche Feten. Reproduktionstoxikologische Studien in Ratten, Mäusen und Kaninchen erbrachten keinen Hinweis auf eine teratogene Wirkung.

Basierend auf den konventionellen Studien zur Toxizität bei wiederholter Gabe, Genotoxizität, und zum kanzerogenen Potential lassen die präklinischen Daten keine besonderen Gefahren für den Menschen erkennen außer denen, die bereits in anderen Abschnitten der Fachinformation beschrieben sind.

Es sollte jedoch berücksichtigt werden, dass Sexualsteroid das Wachstum bestimmter hormonabhängiger Gewebe und Tumoren fördern können.

6. PHARMAZEUTISCHE ANGABEN

6.1 Liste der sonstigen Bestandteile

Lactose
Povidon (K30)
Magnesiumstearat (Ph.Eur.) [pflanzlich]
Opadry II Pink:
Poly(vinylalkohol)
Talkum
Titandioxid (E 171)
Macrogol
Allurarot-Aluminium-Komplex (E 129)
Phospholipide aus Sojabohnen
Eisen(III)-oxid (E 172)
Indigocarmin-Aluminiumsalz (E 132)

6.2 Inkompatibilitäten

Nicht zutreffend

6.3 Dauer der Haltbarkeit

3 Jahre

6.4 Besondere Vorsichtsmaßnahmen für die Aufbewahrung

Für dieses Arzneimittel sind keine besonderen Lagerungsbedingungen erforderlich.

6.5 Art und Inhalt des Behältnisses

PVC/PVdC//Al-Blisterpackung

Lyviana 20 ist in Kalenderpackungen mit 21 (1 Blisterstreifen), 21 (1 Blisterstreifen) als unverkäufliches Muster, 63 (3 Blisterstreifen) oder 126 (6 Blisterstreifen) Filmtabletten erhältlich. Jeder Blisterstreifen enthält 21 Tabletten.

Die Blisterpackungen befinden sich in einer Faltschachtel, zusammen mit der Packungsbeilage und einem Etui zur Aufbewahrung.

Es werden möglicherweise nicht alle Packungsgrößen in den Verkehr gebracht.

6.6 Besondere Vorsichtsmaßnahmen für die Beseitigung

Tabletten, die nicht mehr verwendet werden, sollten nicht über das regionale Abwassersystem entsorgt werden. Bitte bringen Sie die Packungen in Ihre Apotheke oder lassen Sie sich vom Apotheker über eine geeignete Entsorgungsmöglichkeit informieren. Diese Maßnahmen dienen dem Schutz der Umwelt.

7. INHABER DER ZULASSUNG

NextGen Pharma s.r.o
Kaprova 42/14
110 00 Prag 1, Staré Mesto
Tschechische Republik
Tel.: +49 17644472802
E-Mail: info@ng-pharma.cz

8. ZULASSUNGSNUMMER

7004413.00.00

9. DATUM DER ERTEILUNG DER ZULASSUNG/VERLÄNGERUNG DER ZULASSUNG

Datum der Erteilung der Zulassung: 23. Dezember 2021

10. STAND DER INFORMATION

08.2024

11. VERKAUFSABGRENZUNG

Verschreibungspflichtig